

İÇ KONTROL GÜVENCE BEYANI

Harcama yetkilisi olarak yetkim dahilinde;

Bu raporda yer alan bilgilerin güvenilir, tam ve doğru olduğunu beyan ederim.

Bu raporda açıklanan faaliyetler için idare bütçesinden harcama birimimize tahsis edilmiş kaynakların etkili, ekonomik ve verimli bir şekilde kullanıldığını, görev ve yetki alanım çerçevesinde iç kontrol sisteminin idari ve mali kararlar ile bunlara ilişkin işlemlerin yasallık ve düzenliliği hususunda yeterli güvenceyi sağladığımı ve harcama birimimizde süreç kontrolünün etkin olarak uygulandığını bildiririm.

Bu güvence, harcama yetkilisi olarak sahip olduğum bilgi ve değerlendirmeler, iç kontroller, iç denetçi raporları ile Sayıştay raporları gibi bilgim dahilindeki hususlara dayanmaktadır.

Burada raporlanmayan, idarenin menfaatlerine zarar veren herhangi bir husus hakkında bilgim olmadığını beyan ederim. (İstanbul - 30./12/2021)

Prof.Dr. Mustafa USLU
Müdür



MARMARA ÜNİVERSİTESİ

2021 YILI

EĞİTİM BİLİMLERİ ENSTİTÜSÜ

BİRİM
FAALİYET RAPORU

İÇİNDEKİLER

ÜST YÖNETİCİ SUNUŞU.....	
I- GENEL BİLGİLER.....	
A- Misyon ve Vizyon.....	
B- Yetki, Görev ve Sorumluluklar.....	
C- İdareye İlişkin Bilgiler.....	
1- Fiziksel Yapı.....	
2- Örgüt Yapısı.....	
3- Bilgi ve Teknolojik Kaynaklar	
4- İnsan Kaynakları	
5- Sunulan Hizmetler	
6- Yönetim ve İç Kontrol Sistemi	
D- Diğer Hususlar	
II- AMAÇ ve HEDEFLER	
A- İdarenin Amaç ve Hedefleri	
B- Temel Politikalar ve Öncelikler	
C- Diğer Hususlar	
III- FAALİYETLERE İLİŞKİN BİLGİ VE DEĞERLENDİRMELER	
A- Mali Bilgiler	
1- Bütçe Uygulama Sonuçları	
2- Temel Mali Tablolara İlişkin Açıklamalar	
3- Mali Denetim Sonuçları	
4- Diğer Hususlar	
B- Performans Bilgileri	
1- Faaliyet ve Proje Bilgileri	
2- Performans Sonuçları Tablosu	
3- Performans Sonuçlarının Değerlendirilmesi	
4- Performans Bilgi Sisteminin Değerlendirilmesi	
5- Diğer Hususlar	
IV- KURUMSAL KABİLİYET ve KAPASİTENİN DEĞERLENDİRİLMESİ	
A- Üstünlükler	
B- Zayıflıklar	
C- Değerlendirme	
V- ÖNERİ VE TEDBİRLER	

BİRİM / ÜST YÖNETİCİ SUNUŞU

“Marmara Üniversitesi Eğitim Bilimleri Enstitüsü 2020 Yılı İdare Faaliyet Raporu”, Enstitümüzün 2021 yılında gerçekleştirdiği faaliyetler hakkında genel bilgilerin bulunduğu bir çalışmadır.

Eğitim Bilimleri Enstitüsü sunduğu çok çeşitli lisansüstü programlarıyla ülkemizde eğitim alanında bilimsel çalışmalara ve insan yetiştirmeye yönelik faaliyetlerini sürdürmektedir. 2022 eğitim-öğretim yılına girerken Eğitim Bilimleri Enstitüsü'nün 26 Tezli Yüksek lisans, 2 tane Tezsiz yüksek lisans ve 23 Doktora programı bulunmaktadır. Eğitim Bilimleri Enstitüsü bünyesinde alanında 51 farklı programda 1333 lisansüstü öğrenci yetiştirmektedir.

Eğitim alanına yönelik çözüm üretmek, alana katkı sağlamak üzere ulusal ve uluslararası faaliyetlerde de bulunan Eğitim Bilimleri Enstitüsü işbirliklerine açık bir politika sürdürmektedir. Ulusal ve uluslararası üniversiteler, yerel yönetimler, sivil toplum ve eğitim kuruluşları ile eğitim alanında farklı işbirliklerini içeren çeşitli projelerde yer almaktadır.

Eğitim Bilimleri Enstitüsü, lisansüstü eğitim programları sunmak, bilimsel çalışmaları desteklemek, alanda görev yapacak bilim insanlarını yetiştirmek, farklı kurumlarla işbirliği içinde ulusal ve uluslararası eğitim projeleri sürdürmek gibi temel amaçlarını gerçekleştirmek üzere bir önceki yıla ait faaliyetlerini dikkatinize sunmaktadır.

Saygılarımla,


Prof. Dr. Mustafa USLU
Müdür

I- GENEL BİLGİLER

Eğitim Bilimleri Enstitüsünde Eğitim Bilimleri ve Alan Öğretmenliği alanlarında tezli, tezsiz yüksek lisans programları ile doktora programları yürütülmektedir. Ayrıca Yüksek Öğretim Kurulunun her alanda öğrenim görmekte olan doktora öğrencilerinin Üniversitedeki öğretim görevlerinde pedagojik altyapı sunma amaçlı olarak öngördüğü "Gelişim ve Öğrenme" ile "Öğretimde Planlama ve Değerlendirme" dersleri tüm Doktora öğrencilerine verilmektedir.

Mevcut programların oluşturulmasında çağın gereklerine uygun bilgi, beceri ve donanımların öğrencilere kazandırılması ilkesi esas alınmıştır. Bu ilkeler doğrultusunda Enstitümüz 'de 9'u aktif olmak üzere 11 Anabilim Dalı ve 51 Lisansüstü program bulunmaktadır.

A. Misyon ve Vizyon

Misyon

Marmara Üniversitesi Eğitim Bilimleri Enstitüsü'nün misyonu, Eğitim Bilimlerinin çeşitli alanlarında lisansüstü öğrenim gören öğrencilerin mesleki ve akademik gelişimlerini etkin şekilde sürdürmelerini sağlamaktır. Bu misyonu gerçekleştirmek için Eğitim Bilimleri Enstitüsü, öğrencilerin profesyonel gelişimini sağlamaya yönelik lisansüstü programların hazırlanmasını ve geliştirilmesini, bu programların etkinliğini artıracak verimli öğrenme ortamlarının oluşturulmasını, öğretim üyeleri ve öğrenciler arasındaki iletişimin geliştirilmesini, topluma fayda sağlayacak üst düzey araştırmaların yapılmasını ve bu çalışmaların sonuçları doğrultusunda eğitim politikalarının geliştirilmesinin önerilmesini araştırma ve eğitim amacıyla diğer resmi ve özel eğitim kurumları ile işbirliğinin artırılmasını sağlayarak Marmara Üniversitesi'nin topluma hizmet eden bir araştırma üniversitesi olarak kimliğinin gelişmesine hizmet etmektedir.

Vizyon

Marmara Üniversitesi Eğitim Bilimleri Enstitüsü Vizyonu; sunduğu lisansüstü programların kalitesi sayesinde en nitelikli öğrencilerin, lisansüstü eğitim almak için seçtikleri, ulusal ve uluslararası alanda eğitim politika ve yaklaşımları etkileyecek üst düzey araştırmaları destekleyen, Eğitim Bilimleri alanında üstün nitelikli öğretim üyeleri ve eğitim bilimleri uzmanları yetiştiren bir kurum olmaktır.

- Çağdaş normların uygulandığı, çalışanların gerçekten mutlu olduğu ve çalışmak için öncelikle tercih edilen bir Enstitü konumuna gelmek,
- Öğrencilerimizin Akademik ve İdari çalışanlarımızın, toplumun takdirlerini kazanarak yaptığımız işleri en iyi şekilde gerçekleştirmek.
- İnsanlığın ilerlemesi ve eğitimi için her türlü katkılarda bulunmak.
- Ulusal ve Uluslararası araştırma üzerine düşünme ve eğitim imkanlarının bir araya getirildiği, yayınlandığı ve toplumsal sorunların çözümünde etkin olan bir Enstitü olarak çalışmaktır.
- Eğitim politikası alanında bilgi üretme, analiz etme, derleme, değerlendirme ve yayınlık kazandırmak için çalışmaktır.

- Eğitim politikası ve yönetimi alanında eğitim ve araştırma yapılabilecek bir uzman havuzu oluşturmak, teorik ve pratik temelli uzman bilgisi üretmek.

B. Yetki, Görev ve Sorumluluklar

Enstitümüzün 2019 yılında 1192 öğrencisi bulunmakta ve görevlendirmeler ile birlikte 9 idari personeli ile öğrencilerimize hizmet vermektedir.

• Yetkileri:

- Eğitimin her seviyesinde nitelikli görev yapacak olan eğitimcileri yetiştirmek.
- Eğitim programları geliştirmek.
- Eğitim Dünyasında yapılan uygulamalar hakkında istendiğinde görüş sunmak,
- Üniversitemiz tarafından oluşturulan başta, , Eğitim Bilimleri konularında Enstitümüzde eğitim-öğretim hizmetlerinde bulunan Öğretim Üyelerini komisyonlarda görevlendirme.

• Görevleri :

- Yönetmeliklerle belirlenmiş kriterler içinde lisansüstü programlar açmak,
- Öğrenci almak
- Eğitim vermek,
- Tez yaptırmak,
- Mesleki bilgi üreterek sorunlara çareler üretmek,

• Sorumlulukları :

- Öğretmek, yönetmek, araştırma yapmak ve yaymak.
- Yerel ve Evrensel değerleri içselleştirmek.
- Üniversiteye hizmet vermek,
- Ulusal ve Uluslararası yayınlar yapmak,
- Etik ilkelere uygun davranmak
- Edeceği yemine sadık kalmalarını sağlayan öğrenci eğitmek,
- Uluslararası işbirlikleri yapmak,
- Çağdaş ve araştırma sonuçlarından beslenmiş bir değişimi başarabilmek,

C. İdareye İlişkin Bilgiler

1- Fiziksel Yapı

1.1- Eğitim Alanları Derslikler

Eđitim Alanı	Kapasitesi 0-50	Kapasitesi 51-75	Kapasitesi 76-100	Kapasitesi 101-150	Kapasitesi 151-250	Kapasitesi 251-Üzeri
Anfi						
Sınıf						
Bilgisayar Lab.						
Diđer Lab.						
Toplam						

1.2- Sosyal Alanlar

1.2.1.Kantinler ve Kafeteryalar

Kantin Sayısı: ... Adet

Kantin Alanı: ... m2

Kafeterya Sayısı: ... Adet

Kafeterya Alanı: ... m2

1.2.2.Yemekhaneler

Öđrenci yemekhane Sayısı: ... Adet

Öđrenci yemekhane Alanı: ... m2

Öđrenci yemekhane Kapasitesi: ... Kiři

Personel yemekhane Sayısı: ... Adet

Personel yemekhane Alanı: ... m2

Personel yemekhane Kapasitesi: ... Kiři

1.2.3.Misafirhaneler

Misafirhane Sayısı: ... Adet

Misafirhane Kapasitesi: ... Kiři

1.2.4.Öđrenci Yurtları

	Yatak Sayısı 1	Yatak Sayısı 2	Yatak Sayısı 3 - 4	Yatak Sayısı 5 - Üzeri
Oda Sayısı				
Alanı m2				

1.2.5.Lojmanlar

Lojman Sayısı: ... Adet

Lojman Bürüt Alanı: ... m2

Dolu Lojman Sayısı: ... Adet

Boř Lojman Sayısı: ... Adet

1.2.6.Spor Tesisleri

Kapalı Spor Tesisleri Sayısı: ... Adet

Kapalı Spor Tesisleri Alanı: ... m2

Açık Spor Tesisleri Sayısı: ... Adet

Açık Spor Tesisleri Alanı: ... m2

1.2.7.Toplantı – Konferans Salonları

	Kapasitesi 0–50	Kapasitesi 51–75	Kapasitesi 76–100	Kapasitesi 101–150	Kapasitesi 151–250	Kapasitesi 251–Üzeri
Toplantı Salonu						
Konferans Salonu						
Toplam						

1.2.8.Sinema Salonu

Sinema Salonu Sayısı: ... Adet

Sinema Salonu Alanı: ... m2

Sinema Salonu Kapasitesi: ... Kişi

1.2.9.Eğitim ve Dinlenme Tesisleri

Eğitim ve Dinlenme Tesisleri Sayısı: ... Adet

Eğitim ve Dinlenme Tesisleri Kapasitesi: ... Kişi

1.2.10.Öğrenci Kulüpleri

Öğrenci Kulüpleri Sayısı: ... Adet

Öğrenci Kulüpleri Alanı: ... m2

1.2.11.Mezun Öğrenciler Derneği

Mezun Öğrenciler Derneği Sayısı: ... Adet

Mezun Öğrenciler Derneği Alanı: ... m2

1.2.12.Okul Öncesi ve İlköğretim Okulu Alanları

Anaokulu Sayısı: ... Adet

Anaokulu Alanı: ... m2

Anaokulu Kapasitesi: ... Kişi

İlköğretim okulu Sayısı: ... Adet

İlköğretim okulu Alanı: ... m2

İlköğretim okulu Kapasitesi: ... Kişi

1.3- Hizmet Alanları

1.3.1. Akademik Personel Hizmet Alanları

	Sayısı (Adet)	Alanı (m2)	Kullanan Sayısı (Kişi)
Çalışma Odası			
Toplam			

1.3.2. İdari Personel Hizmet Alanları

	Sayısı (Adet)	Alanı (m2)	Kullanan Sayısı
Servis			
Çalışma Odası	8	375	13
Toplam	8	375	13

1.4- Ambar Alanları

Ambar Sayısı: ... Adet

Ambar Alanı: ... m2

1.5- Arşiv Alanları

Arşiv Sayısı: 1 Adet

Arşiv Alanı: 18 m2

1.6- Atölyeler

Atölye Sayısı: ... Adet

Atölye Alanı: ... m2

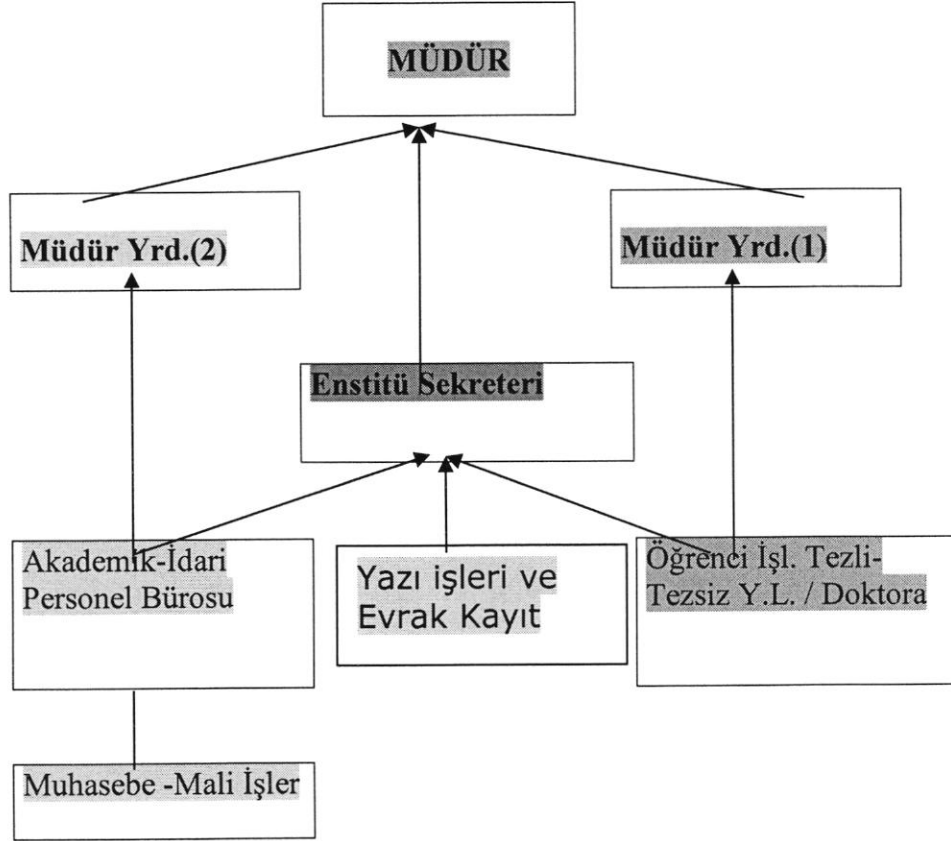
1.7- Hastane Alanları

Birim	Sayı (Adet)	Alan (m2)
Acil Servis		
Yoğun Bakım		
Ameliyathane		
Klinik		
Laboratuvar		
Eczane		

Radyoloji Alanı		
Nükleer Tıp Alanı		
Sterilizasyon Alanı		
Mutfak		
Çamaşırhane		
Teknik Servis		
Hastane Toplam Kapalı Alanı		

2- Örgüt Yapısı

YÖNETİM : **Müdür** Prof. Dr. Mustafa USLU
Müdür Yardımcısı (1) Doç.Dr.Kerime Arzu BALOĞLU
Müdür Yardımcısı (2) Dr.Öğr.Üyesi M.Kürşad DURU
Enstitü Sekreteri Aysel KORKMAZ BEYOĞLU



3- Bilgi ve Teknolojik Kaynaklar

3.1- Yazılımlar

3.2- Bilgisayarlar

Masa üstü bilgisayar Sayısı: 20 Adet

Taşınabilir bilgisayar Sayısı: 18 Adet

Tablet Sayısı.....:.... Adet

3.3- Kütüphane Kaynakları

Kitap Sayısı: ... Adet

Basılı Periyodik Yayın Sayısı: ... Adet

Elektronik Yayın Sayısı: ... Adet

3.4- Diğer Bilgi ve Teknolojik Kaynaklar

Cinsi	İdari Amaçlı (Adet)	Eğitim Amaçlı (Adet)	Araştırma Amaçlı (Adet)
Projeksiyon	-	6	-
Slayt makinesi	-	-	-
Tepegöz	-	-	-
Episkop	-	-	-
Barkot Okuyucu	-	-	-
Baskı makinesi	-	-	-
Fotokopi makinesi	5	-	-
Faks	1	-	-
Fotoğraf makinesi	-	-	-
Kameralar	-	-	-
Televizyonlar	-	1	-
Tarayıcılar	3	-	-
Müzik Setleri	-	-	-
Mikroskoplar	-	-	-
DVD ler	-	-	-

4- İnsan Kaynakları

(Biriminin faaliyet dönemi sonunda mevcut insan kaynakları, istihdam şekli, hizmet sınıfları, kadro unvanları, bilgilerine yer verilir.)

4.1- Akademik Personel

Akademik Personel					
	Kadroların Doluluk Oranına Göre			Kadroların İstihdam Şekline Göre	
	Dolu	Boş	Toplam	Tam Zamanlı	Yarı Zamanlı
Profesör					
Doçent					
Yrd. Doçent					
Öğretim Görevlisi					
Okutman					
Çevirici					
Eğitim- Öğretim Planlamacısı					
Araştırma Görevlisi	15		15		
Uzman					

4.2- Yabancı Uyruklu Akademik Personel

Yabancı Uyruklu Öğretim Elemanları		
Unvan	Geldiği Ülke	Çalıştığı Bölüm
Profesör		
Doçent		
Yrd. Doçent		
Öğretim Görevlisi		
Okutman		
Çevirici		
Eğitim-Öğretim Planlamacısı		
Araştırma Görevlisi		
Uzman		
Toplam		

4.3- Diğer Ün. Görevlendirilen Akademik Personel

Diğer Üniversitelerde Görevlendirilen Akademik Personel		
Unvan	Bağlı Olduğu Bölüm	Görevlendirildiği Üniversite
Profesör		
Doçent		
Yrd. Doçent		
Öğretim Görevlisi		
Okutman		
Çevirici		
Eğitim Öğretim Planlamacısı		
Araştırma Görevlisi		
Uzman		
Toplam		

4.4- Başka Ün. Kurumda Görevlendirilen Akademik Personel

Başka Üniversitelerden Üniversitemizde Görevlendirilen Akademik Personel		
Unvan	Çalıştığı Bölüm	Geldiği Üniversite
Profesör		
Doçent	2	Mimar Sinan Ün.
Yrd. Doçent		
Öğretim Görevlisi		
Okutman		
Çevirici		
Eğitim Öğretim Planlamacısı		
Araştırma Görevlisi		
Uzman		
Toplam		

4.5- Sözleşmeli Akademik Personel

Sözleşmeli Akademik Personel Sayısı	
Profesör	
Doçent	
Yrd. Doçent	
Öğretim Görevlisi	
Uzman	
Okutman	
Sanatçı Öğrt. Elm.	
Sahne Uygulamacısı	
Toplam	

4.6- Akademik Personelin Yaş İtibariyle Dağılımı

Akademik Personelin Yaş İtibariyle Dağılımı						
	21-25 Yaş	26-30 Yaş	31-35 Yaş	36-40 Yaş	41-50 Yaş	51- Üzeri
Kişi Sayısı	14	1				
Yüzde	66	34				

4.7- İdari Personel

İdari Personel (Kadroların Doluluk Oranına Göre)			
	Dolu	Boş	Toplam
Genel İdari Hizmetler	8	4	
Sağlık Hizmetleri Sınıfı			
Teknik Hizmetleri Sınıfı		2	
Eğitim ve Öğretim Hizmetleri sınıfı			
Avukatlık Hizmetleri Sınıfı.			
Din Hizmetleri Sınıfı			
Yardımcı Hizmetli		-	
Toplam	8	6	

4.8- İdari Personelin Eğitim Durumu

İdari Personelin Eğitim Durumu					
	İlköğretim	Lise	Ön Lisans	Lisans	Y.L. ve Dokt.
Kişi Sayısı		2	1	5	
Yüzde					

4.9- İdari Personelin Hizmet Süreleri

İdari Personelin Hizmet Süresi						
	1 – 3 Yıl	4 – 6 Yıl	7 – 10 Yıl	11 – 15 Yıl	16 – 20 Yıl	21 - Üzeri
Kişi Sayısı		3	2			3
Yüzde		17	34			49

4.10- İdari Personelin Yaş İtibariyle Dağılımı

İdari Personelin Yaş İtibariyle Dağılımı						
	21-25 Yaş	26-30 Yaş	31-35 Yaş	36-40 Yaş	41-50 Yaş	51- Üzeri
Kişi Sayısı		1	1	1	1	2
Yüzde		17	17	17	17	32

4.11- İşçiler

İşçiler (Çalıştıkları Pozisyonlara Göre)			
	Dolu	Boş	Toplam
Sürekli İşçiler	2		2
Vizeli Geçici İşçiler (adam/ay)			
Vizesiz işçiler (3 Aylık)			
Toplam			

4.12- Sürekli İşçilerin Hizmet Süreleri

Sürekli İşçilerin Hizmet Süresi						
	1 – 3 Yıl	4 – 6 Yıl	7 – 10 Yıl	11 – 15 Yıl	16 – 20 Yıl	21 - Üzeri
Kişi Sayısı	1		1			
Yüzde	50		50			

4.13- Sürekli İşçilerin Yaş İtibariyle Dağılımı

Sürekli İşçilerin Yaş İtibariyle Dağılımı						
	21-25 Yaş	26-30 Yaş	31-35 Yaş	36-40 Yaş	41-50 Yaş	51- Üzeri
Kişi Sayısı			1		1	
Yüzde			50		50	

5- Sunulan Hizmetler

5.1- Eğitim Hizmetleri

5.1.1- Öğrenci Sayıları

Öğrenci Sayıları									
Birim Adı	I. Öğretim			II. Öğretim			Toplam		Genel Toplam
	E	K	Top.	E	K	Top.	Kız	Erkek	
Fakülteler									
Yüksekokullar	350	863	1213	28	77	105			1318
Enstitüler	342	897	1239	27	67	94	965	368	1333
Meslek Yüksekokulları									
Toplam	360	770	1143	14	35	49	805	387	1192

5.1.2- Yabancı Dil Hazırlık Sınıfı Öğrenci Sayıları

Yabancı Dil Eğitimi Gören Hazırlık Sınıfı Öğrenci Sayıları ve Toplam Öğrenci Sayısına Oranı								
Birim Adı	I. Öğretim			II. Öğretim			I. ve II. Öğretim Toplamı(a)	Yüzde*
	E	K	Top.	E	K	Top.	Sayı	
Fakülteler								
Yüksekokullar								

*Yabancı dil eğitimi gören öğrenci sayısının toplam öğrenci sayısına oranı (Yabancı dil eğitimi gören öğrenci sayısı/Toplam öğrenci sayısı*100)

5.1.3- Öğrenci Kontenjanları

Öğrenci Kontenjanları ve Doluluk Oranı				
Birim Adı	ÖSS Kontenjanı	ÖSS sonucu Yerleşen	Boş Kalan	Doluluk Oranı
Fakülteler				
Yüksekokullar				
Meslek Yüksekokulları				
Toplam				

5.1.4- Yüksek Lisans ve Doktora Programları

Enstitülerdeki Öğrencilerin Yüksek Lisans (Tezli/ Tezsiz) ve Doktora Programlarına Dağılımı					
Birim Adı	Programı	Yüksek Lisans Yapan Sayısı		Doktora Yapan Sayısı	Toplam
		Tezli	Tezsiz		
Bilgisayar ve Öğretim Teknolojileri Eğitimi	Bilgisayar ve Öğr. Teknolojileri Öğrt.	1	X	8	9
Eğitim Bilimleri	Eğitim Programları ve Öğretimi	60	X	23	83
	UKE	66	41	X	107
	Eğitim Yönetimi ve Denetimi	66	53	50	169
	Halk Eğitimi	1	X	X	1
	Rehberlik ve Psikolojik Danışmanlık	79	X	49	128
Güzel Sanatlar Eğitimi	Müzik Öğretmenliği	27	X	25	52
	Resim İş Öğretmenliği	22	X	16	38
İlköğretim	Okul Öncesi Öğretmenliği	65	X	35	100
	Sınıf Öğretmenliği	41	X	36	77
Matematik ve Fen Bilimleri Eğitimi	Biyoloji Öğretmenliği	15	X	8	23
	Fizik Öğretmenliği	12	X	5	17
	Kimya Öğretmenliği	11	X	12	23
	Matematik Öğretmenliği	76	X	28	104
	Fen Bilgisi Öğretmenliği	60	X	31	91
	İlköğretim Matematik Öğretm.	2	X	6	8
Türkçe ve Sosyal Bilimler Eğitimi	Coğrafya Öğretmenliği	23	1	8	32
	Tarih Öğretmenliği	13	X	9	22
	Türk Dili ve Edebiyatı Öğrt.	22	X	29	51
	Türkçe Öğretmenliği	19	X	3	22
	Sosyal Bilgiler Öğretmenliği	34	X	30	64
Özel Eğitim	Zihinsel Engelliler Öğretmenliği	30	X	X	30
	Özel Eğitim	X	X	1	1
Beden Eğitimi ve	Beden Eğitimi ve	24	X	6	30

Spor Eğitimi	Spor Öğretmenliği				
Yabancı Diller Eğitimi	Almanca Öğretmenliği	15	X	1	16
	Fransızca Öğretmenliği	13	X	22	35
	İngilizce Öğretmenliği	X	X	X	X
İmam Hatip Liseleri Meslek Dersleri Öğretmenliği	İmam Hatip Liseleri Meslek Dersleri Öğretmenliği	X	X	X	X
Ortaöğretim Din Kültürü ve Ahlak Bilgisi Öğretmenliği	Ortaöğretim Din Kültürü ve Ahlak Bilgisi Öğretmenliği	X	X	X	X
Toplam		788	94	447	1333

5.1.5- Yabancı Uyruklu Öğrenciler

Yabancı Uyruklu Öğrencilerin Sayısı ve Bölümleri			
	Bölümü		
	Kadın	Erkek	Toplam
Fakülteler			
Yüksekokullar	24	14	38
Enstitüler	1	3	4
Meslek Yüksekokulları			
Toplam			

5.2- Sağlık Hizmetleri

	YATAK SAYISI	HASTA SAYISI	TETKİK SAYISI
ACİL SERVİS HİZMETLERİ			
YOĞUN BAKIM			
KLİNİK			
AMELİYAT SAYISI			
POLİKLİNİK HASTASI SAYISI			
LABORATUAR HİZMETLERİ			
RADYOLOJİ ÜNİTESİ HİZMETLERİ			
NÜKLEER TIP BÖLÜMÜNDE VERİLEN HİZMETLER			
MEDİKO SOSYAL POLİKLİNİK HASTA SAYISI			

5.3-İdari Hizmetler

Bu kısımda idarenin veya harcama biriminin görev, yetki ve sorumlulukları çerçevesinde faaliyet dönemi içersinde yerine getirdiği hizmetlere özet olarak yer verilecektir.

Faaliyet dönemi gerçekleştirmelerine ilişkin bilgiler ise raporun III. B-1 bölümündeki "Faaliyet ve Proje Bilgileri" başlığı altında yer alacaktır.

5.4-Diğer Hizmetler

Birim tarafından 2020 yılında görev alanına giren faaliyetler dışında yapmış olduğu çalışmalar ve yukarıda tanımlanamayan faaliyetler bu bölümde yer alacaktır.

6- Yönetim ve İç Kontrol Sistemi

(Birim atama, satın alma, ihale gibi karar alma süreçleri, yetki ve sorumluluk yapısı, mali yönetim, harcama öncesi kontrol sistemine ilişkin yer alan tespit ve değerlendirmeler yer alır.)

D- Diğer Hususlar

(Bu başlık altında, yukarıdaki başlıklarda yer almayan ancak birimin açıklanmasını gerekli gördüğü diğer konular özet olarak belirtilir.)

A. // İdarenin Amaç ve Hedefleri

B. Stratejik Amaçlar	Stratejik Hedefler
Stratejik Amaç-1	Hedef-1 Akademik ve İdari Personel ile öğrenci memnuniyeti ölçümüne gidilmesi.
	Hedef-2 İdari personeli kalifiye hale getirmeye çalışılmak.
	Hedef-3 Çalışan memnuniyetini artırmak için yapılacak çalışmalara odaklanmak
	Hedef-4 Tez seminerleri ile başarılı tez sunumları yapılabilmek
	Hedef-5 Bölüm seminerlerinin düzenli olarak yapılması ve katılımın teşvik edilmesi, kurum dışından getirilecek konuşmacılar için destek sağlamak.
	Hedef-6 lisansüstü öğrencilere araştırmalarını kolaylaştırmak için araştırma yöntemleri ve araştırmanın önemli noktalarında yardım sağlayacak seminerler düzenlenmesi.
Stratejik Amaç-2	Hedef-1 İdari personelin yabancı dilini geliştirmeye ve bilgisayar kullanma oranını yükseltmeye yönelik olarak eğitim ve donanım sağlanmasına çalışılmak.
	Hedef-2 Lisansüstü eğitim ve tez sürelerinin esnetilmesine yönelik düzenleme ve politikaların geliştirmek.
	Hedef-3 Akademik birimlerde/programlarda öğretim üyesi/görevlisi başına ders yükü ve/veya öğrenci sayıları değerlendirilerek, öncelikli ihtiyaçların belirlemek.
	Hedef-4 Ülkemizin eğitim alanında katkı yapmak için ülkemize özgü eğitim öğretim sorunlarına kafa yoracak akli özel kurumda ve maddi destek peşinde olmayan araştırma görevlileri almak gerekmektedir.
	Hedef-5 Yurt içi ve yurt dışı bilimsel ve mesleki etkinliklere, eğitim ve araştırma programlarına katılımlarının özendirme ve desteklemek.

B. Temel Politikalar ve Öncelikler

- Ulusal ve Uluslararası düzeyde lisansüstü eğitim vermek için ders, öğretim elemanı ve öğrencilerini evrensel bilimin eriştiği noktayı görmelerini sağlamak.
- Çeşitli seminerler ile tez yapım sürecindeki hatalar ve eksiklerin giderilmesini sağlamak.
- Araştırma yöntemler seminerleri ile öğrenci ve tez danışmanı geliştirmeye çalışmak.
- Ders programlarını Bologna sürecine uyumlu hale getirmek.

C. Diğer Hususlar

Marmara Üniversitesi Eğitim Bilimleri Enstitüsü, yaptığı araştırma ve projeler ile evrensel düzeyde bilim üreten; bölgesel alanda öncü, ulusal alanda tercih edilen, uluslararası alanda rekabet edebilen, çağın gerektirdiği mesleki ve bilgi donanımına sahip bireyler yetiştiren; toplum ihtiyaçlarına cevap verebilme yönünde sorun çözen, üretken, uzlaşmacı, paylaşımcı, şeffaf ve hesap verebilir olmayı hedeflemektedir.

Temel Politikalar ve Öncelikler

Esas alınacak politika belgeleri kamu idaresinin faaliyet alanı ve içinde bulunduğu sektöre göre değişmektedir. Ancak örnek olması açısından aşağıdaki politika belgeleri sayılabilir.

- Yükseköğretim Kurulu Başkanlığı Tarafından Hazırlanan “Türkiye’nin Yükseköğretim Stratejisi”
- Kalkınma Planları ve Yılı Programı,
- Orta Vadeli Program,
- Orta Vadeli Mali Plan,
- Bilgi Toplumu Stratejisi ve Eki Eylem Planı,

III- FAALİYETLERE İLİŞKİN BİLGİ VE DEĞERLENDİRMELER

(Kamu İdarelerince Hazırlanacak Faaliyet Raporları Hakkında Yönetmeliğin 18 inci maddesi “.....

c) Faaliyetlere ilişkin bilgi ve değerlendirmeler: Bu bölümde, mali bilgiler ile performans bilgilerine detaylı olarak yer verilir.)

A- Mali Bilgiler

(Kamu İdarelerince Hazırlanacak Faaliyet Raporları Hakkında Yönetmeliğin 18/c maddesi gereğince Mali bilgiler başlığı altında,

- Kullanılan kaynaklara,
- Bütçe hedef ve gerçekleştirmeleri ile meydana gelen sapmaların nedenlerine,
- Varlık ve yükümlülükler ile yardım yapılan birlik, kurum ve kuruluşların faaliyetlerine ilişkin bilgilere,

— Temel mali tablolara ve bu tablolara ilişkin açıklamalara yer verilir.

Ayrıca, iç ve dış mali denetim sonuçları hakkındaki özet bilgiler de bu başlık altında yer alır.

1- Bütçe Uygulama Sonuçları

1.1-Bütçe Giderleri

	2021 BÜTÇE BAŞLANGIÇ ÖDENEĞİ	2021 GERÇEKLEŞME TOPLAMI	GERÇEK. ORANI
	TL	TL	
BÜTÇE GİDERLERİ TOPLAMI	6.658,300,00	4.062.106,07	
01 - PERSONEL GİDERLERİ	3.849.000,00	3.826.472,13	
02 - SOSYAL GÜVENLİK KURUMLARINA DEVLET PRİMİ GİDERLERİ	237.000,00	231.373,51	
03 - MAL VE HİZMET ALIM GİDERLERİ	6.000,00	5.999,00	
05 - CARİ TRANSFERLER			
06 - SERMAYE GİDERLERİ			

— Bütçe hedef ve gerçekleştirmeleri ile meydana gelen sapmaların nedenleri;

*Personel Maaşlarındaki artıştan kaynaklanmıştır..

1.2-Bütçe Gelirleri

	2020 BÜTÇE TAHMİNİ	2020 GERÇEKLEŞME TOPLAMI	GERÇEK. ORANI
	TL	TL	%
BÜTÇE GELİRLERİ TOPLAMI			
02 – VERGİ DIŞI GELİRLER			
03 – SERMAYE GELİRLERİ	550.545,00	548.518,33	
04 – ALINAN BAĞIŞ VE YARDIMLAR			

— Bütçe hedef ve gerçekleştirmeleri ile meydana gelen sapmaların nedenleri;

2- Temel Mali Tablolara İlişkin Açıklamalar

(Birim bilanço, faaliyet sonuçları tablosu, bütçe uygulama sonuçları tablosu, nakit akım tablosu ve gerekli görülen diğer tablolara bu başlık altında yer verir ve tabloların önemli kalemlerine ilişkin değişimler ile bunlara ilişkin analiz, açıklama ve yorumlara yer verilir.)

3- Mali Denetim Sonuçları

(Birim iç ve dış mali denetim raporlarında yapılan tespit ve değerlendirmeler ile bunlara karşı alınan veya alınacak önlemler ve yapılacak işlemlere bu başlık altında yer verilir.)

4- Diğer Hususlar

(Bu başlık altında, yukarıdaki başlıklarda yer almayan ancak birimin mali durumu hakkında gerekli görülen diğer konulara yer verilir.)

B- Performans Bilgileri

Kamu İdarelerince Hazırlanacak Faaliyet Raporları Hakkında Yönetmeliğin 18/c maddesi gereğince Performans bilgileri başlığı altında,

—idarenin stratejik plan ve performans programı uyarınca yürütülen faaliyet ve projelerine,

—performans programında yer alan performans hedef ve göstergelerinin gerçekleşme durumu ile meydana gelen sapmaların nedenlerine,

—diğer performans bilgilerine ve bunlara ilişkin değerlendirmelere yer verilir.

Performans bilgileri

GEÇİCİ MADDE 2 – (1) Kamu idareleri ilk performans programlarını hazırladıkları yıla kadar, faaliyet raporlarının performans bilgileri bölümünde sadece faaliyet ve projelere ilişkin bilgilere yer verirler.

1- Faaliyet ve Proje Bilgileri

Bu başlık altında, faaliyet raporunun ilişkin olduğu yıl içerisinde yürütülen faaliyet ve projeler ile bunların sonuçlarına ilişkin detaylı açıklamalara yer verilecektir.

1.1. Faaliyet Bilgileri

FAALİYET TÜRÜ	SAYISI
Sempozyum ve Kongre (Uluslararası)	
Konferans	
Panel (Uluslararası – AGİT)	
Seminer (Vebinar)	
Açık Oturum	
Söyleşi	
Tiyatro	
Konser	
Sergi	
Turnuva	
Teknik Gezi	
Eğitim Semineri	
Çalıştay Organasyonu Uluslararası	

1.2. Yayınlarla İlgili Faaliyet Bilgileri

İndekslere Giren Hakemli Dergilerde Yapılan Yayınlar

YAYIN TÜRÜ	SAYISI
Uluslararası Makale	5
Ulusal Makale	
Uluslararası Bildiri	
Ulusal Bildiri	
Kitap	

1.3. Üniversiteler Arasında Yapılan İkili Anlaşmalar

Uluslararası Üniversiteler Arasında Yapılan İkili Anlaşmalar Listesi

1.4. Proje Bilgileri

Bilimsel Araştırma Proje Sayısı					
PROJELER	2019 YILI				
	Önceki Yılda Devreden Proje	Yıl İçinde Eklenen Proje	Toplam	Yıl İçinde Tamamlanan Proje	Toplam Ödenek YTL
DPT					
TÜBİTAK					
A.B.					
BİLİMSEL ARAŞTIRMA PROJELERİ					
DİĞER					
TOPLAM					

2- Performans Sonuçları Tablosu

“Performans bilgileri

GEÇİCİ MADDE 2 – (1) Kamu idareleri ilk performans programlarını hazırladıkları yıla kadar, faaliyet raporlarının performans bilgileri bölümünde sadece faaliyet ve projelere ilişkin bilgilere yer verirler.”

Hükmü nedeniyle bu alan doldurulmayacaktır.

3- Performans Sonuçlarının Değerlendirilmesi

“Performans bilgileri

GEÇİCİ MADDE 2 – (1) Kamu idareleri ilk performans programlarını hazırladıkları yıla kadar, faaliyet raporlarının performans bilgileri bölümünde sadece faaliyet ve projelere ilişkin bilgilere yer verirler.”

Hükmü nedeniyle bu alan doldurulmayacaktır.

4- Performans Bilgi Sisteminin Değerlendirilmesi

“Performans bilgileri

GEÇİCİ MADDE 2 – (1) Kamu idareleri ilk performans programlarını hazırladıkları yıla kadar, faaliyet raporlarının performans bilgileri bölümünde sadece faaliyet ve projelere ilişkin bilgilere yer verirler.”

Hükmü nedeniyle bu alan doldurulmayacaktır.

5- Diğer Hususlar

“Performans bilgileri

GEÇİCİ MADDE 2 – (1) Kamu idareleri ilk performans programlarını hazırladıkları yıla kadar, faaliyet raporlarının performans bilgileri bölümünde sadece faaliyet ve projelere ilişkin bilgilere yer verirler.”

Hükmü nedeniyle bu alan doldurulmayacaktır.

IV- KURUMSAL KABİLİYET ve KAPASİTENİN DEĞERLENDİRİLMESİ

Bu bölümde idarelerin, teşkilat yapısı, organizasyon yeteneği, teknolojik kapasite unsurları açısından içsel durum değerlendirmesi sonuçlarına ve yıl içinde tespit edilen üstün ve zayıf yönlerine yer verilir.

Stratejik planı olan idareler, stratejik plan çalışmalarında kuruluş içi analiz çerçevesinde tespit ettikleri güçlü- zayıf yönleri hakkında faaliyet yılı içerisinde kaydedilen ilerlemelere ve alınan önlemlere yer verirler.

A- Üstünlükler

- Öğretim Elemanlarımızın indekslerce taranan önemli dergilerde yayınlar yapmaları, önemli uluslar arası dergilerde editör, hakem olmaları.
- Öğretim elemanlarımızın araştırma gayretlerinde bulunması ve yurt dışında bulunan Üniversiteler ile ilişkilerini artırması
 - İlimizde Enstitümüzün öğrencileri için eğitim konuları açısından geniş bir çalışma alanının bulunması.
 - AR-GE çalışmaları teşvik edilmektedir.
 - Öğretim elemanlarımızın çalışmalarına nitelikli uluslararası kitap ve süreli yayınlarda atıfların yapılıyor olması.
 - Enstitümüzün Anabilim Dalına bağlı programlarının alanlarında yaptıkları çalışmaların kurumun adını duyurabilecek düzeye gelme potansiyelini sergileyebilmeleri
 - Yayın sayısının ve niteliğinin artması. Öğretim Elemanlarımızın etkili yayınları.
 - İdari Personelimizin çalışma şartlarının gereklerini yerine getirmek için iyi niyetle çalışıyor olması.
 - Görev ve sorumluluk tanımlarının net olarak bilinmesi,
 - Ana dilimizde bilimsel yayın yapmak ve Türkçe'nin bilim dili olarak zenginleşmesi için katkıda bulunmak.
 - Öğretim Elemanlarımızın indekslerce taranan önemli dergilerde yayınlar yapmaları, önemli uluslar arası dergilerde editör, hakem olmaları.

B- Zayıflıklar

- Öğretim elemanlarına ödenen ücretlerin (Vakıf Üniversitelere göre) düşük kalışı.
- Bazı Anabilim dallarında öğretim elemanı eksikliğimizin bulunması.
- Kongre, sempozyum yapmak için maddi desteğin olmayışı.
- Öğretim Üyelerinin motivasyonunu artırıcı çalışmaların yapılamaması. (altyapı, sosyal etkinlikler gibi)
- Öncelikli araştırma konularında proje geliştirilmemesi,
- Yeterlik, tez savunmasına diğer şehirlerden gelen akademik personele verilen yolluk desteğinin olmayışı.
- Öğrencilerin ortak bilimsel çalışmalar yapmaması.
- Çalışanların ve yöneticilerin amaç ve hedeflere ulaşmada neyin önemli olduğuna odaklanmaları ve karşılaştırma olanaklarının bulunmayışı.
- Özellikle deneyime dayalı öğrenmeyi de öne alarak, öğrencilerin kariyer geliştirme, Erasmus ve Farabi öğrenci değişimi, üniversite içi disiplinler arası programlar, konferans ve panellere katılımının düşük oluşu.
- Yüksek lisans ve doktora tezlerin bazılarının eğitim bilimlerinin alt alanlarında toplumun beklentilerini tam olarak karşılayacak düzeyde olmaması.
- Tez danışmanlarının tezler yönlendirilirken evrensel bilgidenden ve nitelikten haberdar olmalarını sağlayacak ortamın oluşturulmamış olması

C- Değerlendirme

Bilime özgün ve evrensel katkılar sağlamanın, Eğitim Bilimcisi olmanın gereklerinden biri olduğunun farkında olarak hareket eden Marmara Üniversitesi Eğitim Bilimleri Enstitüsünün bundan sonraki süreçte zayıf ve tehdit alan yönlerimizin güçlendirilmesi için azami çaba göstermek konusunda kararlıdır. Tez seminerleri ile başarılı tez sunumları yapılabilecektir. Değerlendirme; hedef ve amaçların kıyasla ölçülmesi ve belirlenen amaç ve hedeflerin tutarlılığın takibi ve uygunluğun analizini yapmaktır.

Bu amaçla, Eğitim Bilimleri Enstitüsü stratejik plan ve projelerimiz yılda en az bir kez gözden geçirilerek sapmaları tespit etmek ve ilgili kişi ve birimler ile temasa geçilerek ortak kararlar alınmalıdır.

Amaç ve hedefler arasında yer alan;

- Öğrenciler İle İletişim ve İşbirliği artırmak.
 - Burs ve kaynak sağlayan kurumlar
 - Sosyal aktivitelerin arttırılması
 - İnternet ve elektronik ortamın sağladığı faydalar
- Kalifiye İdari personel istihdamı.
 - Öğrenci otomasyonunda görevli
 - Personel ve idari işlerin yürütülmesinde
- İdari Personele yıllık hizmet içi eğitimin yaygınlaştırma.
 - Yazışma Kuralları
 - Kanun ve Yönetmelikler
 - Dil Bilgisi
 - Yürürlükteki 657 ve 2547 sayılı Kanunların bilgilendirme.
- Akademik Personelin yaşam standardının yükseltilmesi.
 - Ücret
 - Sosyal Aktiviteler
 - Tatil olanaklarının araştırılması.
- Konusunda uzman öğretim elemanlarının kaybedilmemesi için yeni olanakları sağlama çalışmaları.
 - Döner Sermaye gelirlerinde daha fazla pay,
 - İkinci öğretimden ödenen ücretlerin artışı
 - Araştırma Ödeneği konulması.

V- ÖNERİ VE TEDBİRLER

(Bu başlık altında, faaliyet yılı sonuçlarından, genel ekonomik koşullar ve beklentilerden hareketle, birimin yapmayı planladığı değişiklik önerilerine, karşılaşılabileceği risklere ve bunlara karşı alınması gereken tedbirlere ilişkin genel değerlendirmelere yer verilir.)

- Öğrencilerimizin ve çalışanlarımızın yaratıcılık ve yenilikçiliğe değer vermeleri için çalışmanın üretimin değerli olduğuna ilişkin kültür oluşturulması gerekmektedir.
- Ülkemizin eğitim alanında katkı yapmak için ülkemize özgü eğitim öğretim sorunlarına kafa yoracak aklı özel kurumda ve maddi destek peşinde olmayan araştırma görevlileri almak gerekmektedir.
- Tezsiz yüksek lisans programlarının daha etkili duyurulması ve tanıtılmasının sağlanması gerekmektedir.

- Uluslararası rekabette yer almak için daha fazla uluslararası ilişki kurulması, uluslararası programlar oluşturulması gerekmektedir.
- Öğrenci merkezli uygulamaları ve ders programlarını oluşturmak için ekip çalışmasına ilginin artırılması,
- Genç öğretim üyelerine araştırma proje desteğinde (mali, personel) öncelik tanınması,
- Yurt içi ve yurt dışı bilimsel ve mesleki etkinliklere, eğitim ve araştırma programlarına katılımlarının özendirilmesi ve desteklenmesi,
- Lisansüstü eğitim ve tez sürelerinin esnetilmesine yönelik düzenleme ve politikaların geliştirilmesi,
- Sağlıklı, endişesiz, gelecek korkusu yaşamayan yüksek lisans doktora öğrencileri oluşturmak için çeşitli kültürel, sosyal, sportif aktiviteler düzenlenmesi,
- Af Kanunu ile doğan yeni duruma uyum sağlanması,
- Yönetmelik değişikliklerine katkıda bulunulması gerekmektedir.
- Programların geliştirilmesi ve Bologna sürecine uyumu için yapılan yönlendirmelere uygun seminer, bilgilendirme yapılmasına rağmen eski sistemi sürdürmek isteyen programlar zaman kaybına neden olmaktadır.
Bologna sürecine uyumda (programların seçmeli ders ağırlıklı olarak yenilenmesi) olabilecek reaksiyonları gidermek için daha fazla iletişim bilgilendirme yapılacaktır. Ancak yeniliğe direncin yönetmelik değişimiyle yapılması gerektiğine ilişkin düşünce pekişmektedir.

HARCAMA YETKİLİLERİ GÖREV TARİHLERİ

ADI SOYADI	Görev	MALİ GÖREVİ	BAŞLAMA TARİHİ	BİTİŞ TARİHİ	İMZA
Prof.Dr.Mustafa USLU	Müdür	Harcama Yetkilisi	15.06.2021	10.08.2021	
Doç. Dr. Kerime Arzu BALOĞLU	Müdür Yardımcısı	Harcama Yetkilisi	10.08.2021	20.08.2021	
Prof.Dr.Mustafa USLU	Müdür	Harcama Yetkilisi	20.08.2021	19.10.2021	
Doç. Dr. Kerime Arzu BALOĞLU	Müdür	Harcama Yetkilisi	19.10.2021	20.10.2021	
Prof.Dr.Mustafa USLU	Müdür	Harcama Yetkilisi	20.10.2021	25.11.2021	
Doç. Dr. Kerime Arzu BALOĞLU	Müdür	Harcama Yetkilisi	25.11.2021	26.11.2021	
Prof.Dr.Mustafa USLU	Müdür	Harcama Yetkilisi	26.11.2021	DEVAM EDİYOR	